

戴爾攜帶型藍牙擴音器 用戶指引

導則模型：AD211



注意、警戒及警告



注意：注意表示可幫助您更好地使用您的電腦的重要資訊



警戒：警戒表示如不跟從指示則會對硬件會造成潛在損害或數據損失



警告：警告表示對財產有潛在損害，對個人有潛傷害或死亡。

本檔中的資訊如有變更，恕不另行通知。

2014 戴爾公司版權所有，保留所有權利。

在沒有戴爾股份有限公司的書面允許下，禁止以任何方式複製這些材料。

此文本內所使用的商標：Dell™（戴爾）及 DELL 標誌是戴爾公司的商標；Microsoft®（微軟）及視窗（Windows）開始鍵標誌是微軟公司於美國及/或其他國家的商標或註冊商標。

其他用於此文件中的商標及商品名稱可能是主體用作聲明其標記及名稱或其產品。除自己擁有的商標及商品名稱，戴爾股份有限公司否認於其他商標及商品名稱具任何所有權利益。

2014 - 04

A00 版本

限制及免責聲明

本文件所包含的資訊，包括所有指示、警戒及導則批核和證書是由供應商提供，並未經戴爾獨立驗證或檢測。戴爾不會對跟從或不跟從這些指示而導致的損害負責。

對於所有權、功能或此文件所參考的部份之陳述及聲明是由供應商而非戴爾所提供：戴爾特別不承擔對任何該些陳述的準確性、完整性或實體化之任何責任。所有關於該些陳述或聲明問題或評語應該被引領至供應商。

出口法規

客戶確認該些包括有科技及軟件之產品需視乎美國（「U.S.」）海關及出口管制法律及法規而定，並也可能視乎產品生產及/或接收國家的海關和出口法律而定。客戶同意遵從該些法律及法規。再者，在美國法律下，產品可能不可售賣、出租或轉移至受限制的終端用戶或受限制的國家。另外，產品不可出

售、租賃或以其他方式轉讓或由進行與具大規模殺傷力的武器相關的活動，包括但不限於與戴爾相關的活動—關鍵處理—保密 3 設計、發展、生產或核武器、材料或設施、或導彈或導彈項目支援以及化學或生物武器的終端使用者使用。

包裝盒中的物品

關於您的擴音器	5
產品特性	5
包裝內容	6
標識零件及控制	7
設立擴音器	8
擴音器電源開/關	8
為電池充電	9
正在與您的擴音器連接及配對	10
調校音量	18
經您的擴音器接收電話	19
放置您的擴音器	22
故障查找	23
一般問題	23
規格	28
法律資訊	30
保證	30
監管	31
監管資訊	31
機構批核	32

關於您的擴音器

產品特性

戴爾攜帶型藍牙擴音器的特性包括：

可攜式

具內置超輕巧設計的可充電式電池，您可在旅途中賞音樂。

強勁音響

雙立體聲可使您享受來自您的擴音器之強勁音響。

高質無線音頻

由 Waves Audio 專業地調音，並由 aptX 科技來發動，您可保證高質的無線音頻。

藍牙會議

利用內置米高峰，您可利用擴音器與藍牙置配對，並回答來自智能電話的來電。

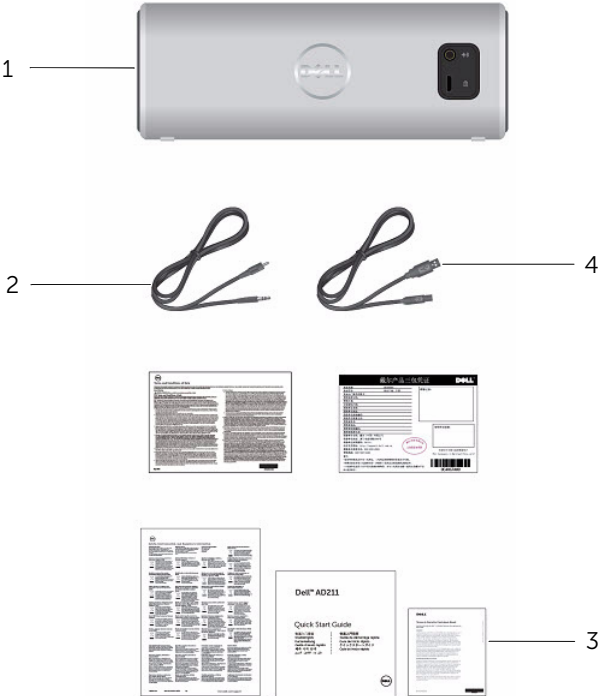
已啟動近場通訊

利用近場通訊 (NFC) 的能力，您可輕易與啟動了近場通訊的裝置配對。

包裝內容

您的擴音器與以下顯示的組件一同運送。

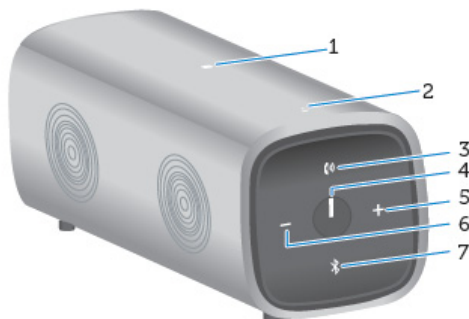
 **注意：**與擴音器一同運送的文件會因您的區域之緣故而異於其他的。



1 擴音器	3 文件
2 Aux-in 纜線	4 USB 纜線

標識零件及控制

前面圖



背面圖



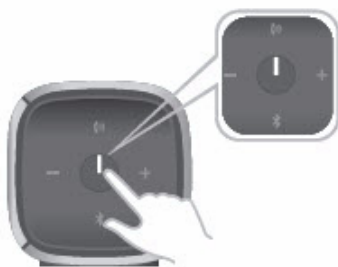
1 近場通訊連接	6 音量下降
2 米高峰	7 藍牙按鈕
3 談話/靜音	8 Aux-in 插口
4 電源按鈕	9 USB 插口
5 音量加大	

設立擴音器

擴音器電源開/關

要開動擴音器電源，按動然後放開電源按鈕。電源按鈕上的液晶顯示器會亮起以顯示裝置已啟動。

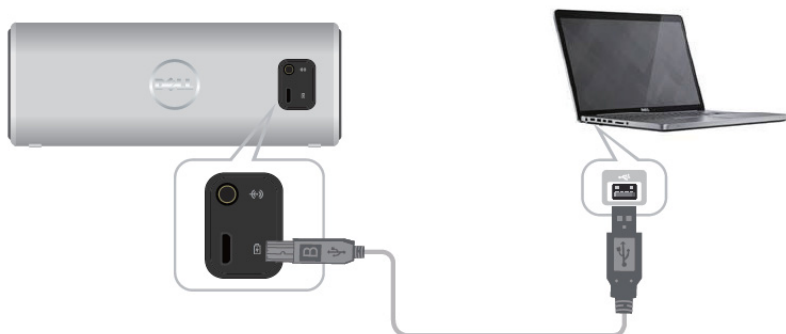
要關閉擴音器電源，按動然後放開電源按鈕。電源按鈕上的液晶顯示器會熄滅以顯示裝置已關掉。



為電池充電

為取得最佳的成效，在使用前充分把電池充電至六小時。

要為擴音器充電，自你的電腦把 USB 纜線連接至在擴音器背面的米高峰 USB 埠。另一個方法是，您可使用您的智能電話或平板上現有的 USB 纜線。



當電池關掉時，液晶顯示器就會熄滅。

當電池充分充電時，液晶顯示器會變成實心白色。

當電池電量低時，液晶顯示器會變成閃爍琥珀黃色。



已截斷
已截斷



啟動
電源啟動



閃爍
電池電量低

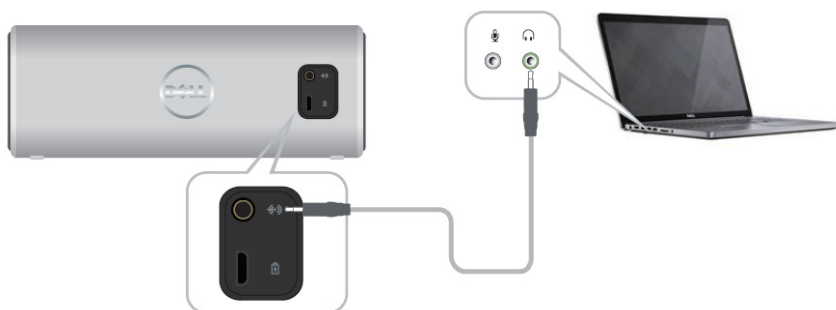
正在與您的擴音器連接及配對

戴爾攜帶型藍牙擴音器支援有線 (3.5mm) 立體聲輸入及經藍牙的無線音頻。您可以輕易地以無線方式自任何具最優化音頻性能在 33 呎 (10m) 內的藍牙裝置內串流。

Aux 輸入

您可使用與擴音器一同運送的 aux-in 纜線播放音樂。

- 1 把在擴音器背面的 aux-in 纜線連接。
- 2 把纜線的另一端連接至您的音頻裝置的 aux-in 埠。



藍牙配對

擴音器在您可以使用藍牙裝置之前需要配對。

- 1 開動/啟動您電腦的藍牙或是您的藍牙裝置。
- 2 把擴音器的電源開動。
- 3 把擴音器上的藍牙按鈕按住不放至兩秒鐘以開動裝置作搜尋。



- 4 偵察到的藍牙裝置會出現在您的電腦或藍牙裝置上，選擇戴爾攜帶型擴音器進行配對。
藍牙液晶顯示器會變成閃爍白色以顯示裝置在於配對模式。



5 一旦裝置已連接及配對了，藍牙液晶顯示器會維持亮起。

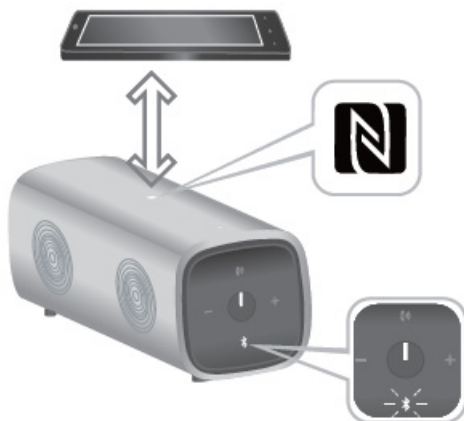
 **注意：**戴爾藍牙可儲存 8 個配對，並且可以連接到上次配對的裝置。



近場通訊 (NFC) 配對

您的擴音器支援已啟動近場通訊裝置以使配對功能作用快速及方便搭上。

- 1 確保配對的裝置支援近場通訊。
- 2 把擴音器的電源開動。
- 3 把已啟動的近場通訊裝放在擴音器上的 NFC 標誌以開始配對。
- 4 接受在您的已啟動近場通訊裝置的配對。



把擴音器加您的電腦

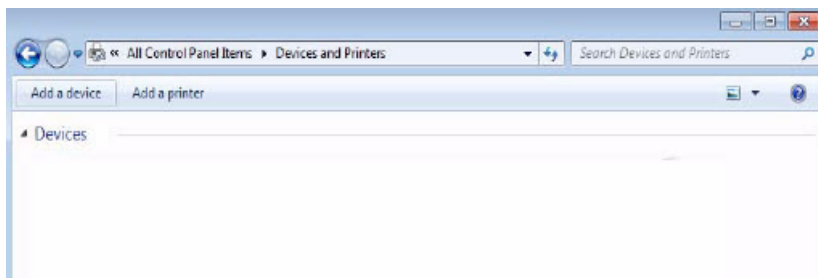
要把擴音器加您的電腦，請按照以下的指示。請根據您電腦裏安裝了的操作系統選擇適用步驟。

開始之前

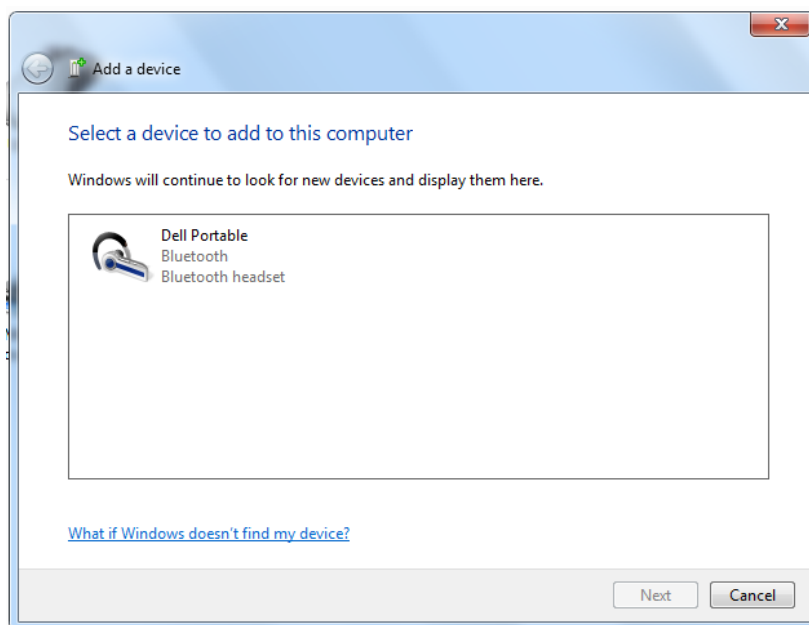
- 1 如果是使用 Aux 輸入：
 - 把在擴音器背面的 aux-in 纜線連接。
 - 把纜線的另一端連接至您的視窗電腦的 aux-in 埠。
- 2 如果使用藍牙：
 - 開動/啟動您的擴音器上的藍牙。
 - 開動/啟動您的視窗電腦的藍牙。

視窗 7 (Windows 7)

- 1 點擊 Start → Control Panel → Devices and Printers → Devices and Printers。



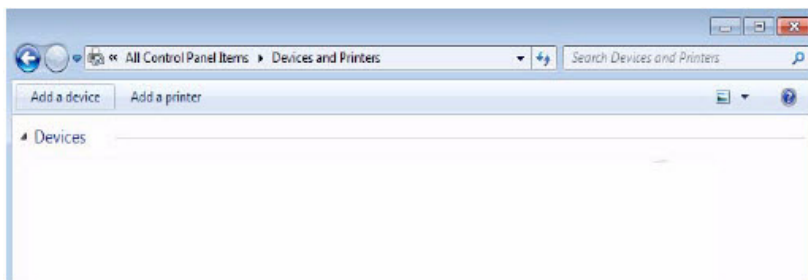
- 2 按照屏幕上的指示以完成加入裝置。



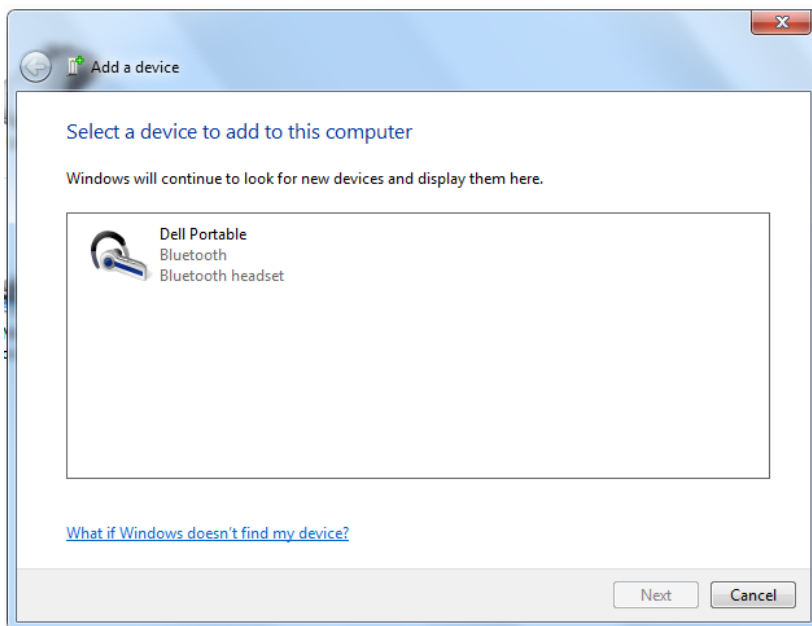
視窗 8 (Windows 8)

- 1 右點擊您的屏幕底部。在打開的視窗，點擊 **Control Panel → Devices and Printers → Add a device.**

另外一個方法，把滑鼠指標或屏幕的右上角或右下角以打開 側邊欄，然後點擊 **Settings → Control Panel → Devices and Printers → Add a device.**



2 按照屏幕上的指示以完成加入裝置。



調校音量

當音頻在您的擴音器播放時，請照以下的指示調校音量。

- 1 按動 + 鍵以加大音量。
- 2 按動 - 鍵以減低音量。



經您的擴音器接收電話

當您的流動電話透過藍牙連接後，您的擴音器可當作免提電話用。電話會自動轉移到擴音器以讓您接聽電話。

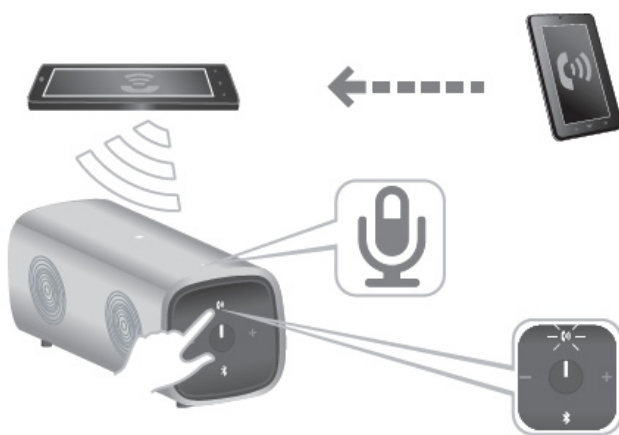
 **注意：**如果您在播放音頻時收到電話，播放就會暫停。

接聽電話

要接聽電話，按動談話/靜音按鈕。



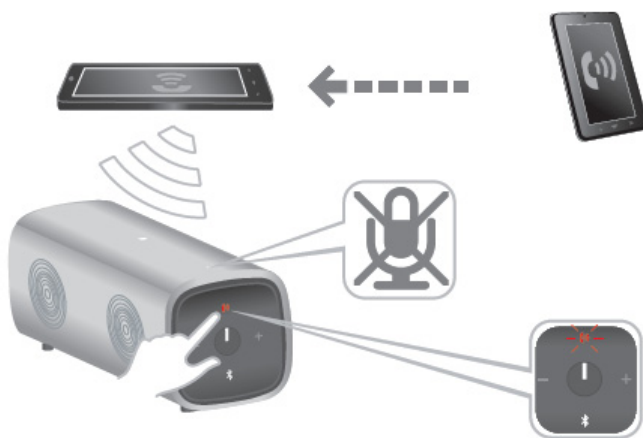
當在電話談話中時，談話/靜音液晶顯示器會閃爍著白色。



把電話調成靜音

在電話談話時要把米高峰調至靜音，按動談話/靜音按鈕。按動談話/靜音按鈕以恢復擴音器功能性。

在靜音的時候，談話/靜音液晶顯示器變成紅色。



結束電話

要結束電話，長按談話/靜音按鈕。

放置您的擴音器

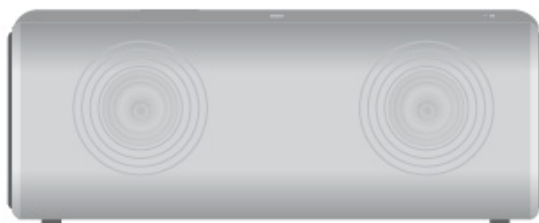
戴爾攜帶型藍牙擴音器是為支援直立式及橫向式置放而設計的。

直放對較小工作空間最為理想，而橫放則支援較廣潤音響體驗。

直放



橫放



故障查找

一般問題

以下的表單包含有關於您可能遇到的普遍藍牙問題的一般資料和可能的解決方案。

普遍象徵	您的體驗	可能的解決方案
不可以無線連接到藍牙擴音器	不可使用藍牙擴音器連接	<ul style="list-style-type: none">● 確保擴音器與藍牙裝置電源已經開啟。● 開啟擴音器上的藍牙和藍牙裝置。● 檢查裝置搜尋是否已經開始。藍牙液晶顯示器會變成閃爍白色以顯示裝置在於配對模式。● 檢查您的藍牙裝置上的擴音器並嘗試再度配對。
	不可使用近場通訊連接	<ul style="list-style-type: none">● 確保擴音器與藍牙裝置電源已經開啟。● 開啟擴音器上的藍牙和藍牙裝置。● 檢查裝置搜尋是否已經開始。藍牙液晶顯示器會變成閃爍白色以顯示裝置在於配對模式。

擴音器沒有正常工作或者擴音器沒有聲音。	擴音器電源狀態液晶顯示器熄滅	<ul style="list-style-type: none"> ● 確定近場通訊功能已於外部裝置啟動。 ● 如電源狀態液晶顯示器熄滅，檢查電池是否已充電。使用 USB 纜線把擴音器連接至您的電腦。 ● 如電源狀態液晶顯示器為琥珀黃色是顯示電池在充電中。 ● 按動電源按鈕會響起警示聲，同時藍牙液晶顯示器會閃爍著白色以顯示擴音器正在搜尋裝置。 ● 確認已連接的裝置是進行音頻播放而音量並非處於靜音狀態。
	如電源狀態液晶顯示器亮起，但擴音器並非在 aux-in 模式中	<ul style="list-style-type: none"> ● 要確保 aux-in 纜線已連接至 aux-in 埠，而藍牙液晶顯示器已關掉。 ● 重新插入 aux-in 纜線和重新嘗試。
	如電源狀態液晶顯示器亮起，但擴音器並非在藍牙模式中	<ul style="list-style-type: none"> ● 確保您的裝置上的藍牙擴音器已經開啟/啟動。 ● 再次把擴音器和您的電腦或裝置配對。
	擴音器沒有在操作系統的裝置和打印機清單出現。	<ul style="list-style-type: none"> ● 確保您的裝置上的藍牙擴音器已經開啟/啟動。 ● 再次把擴音器和您的電腦或裝置配對。

	<p>擴音器已經連接到平台但沒有音響出現</p>	<ul style="list-style-type: none"> 於播放裝置檢查預設裝置是否戴爾 AD211 模型。 把戴爾 AD211 作為預設裝置。
<p>當透過藍牙或 Aux-in 連接去連接至外部或手機裝置時無有音響。</p>	<p>電源液晶顯示器正在閃動</p>	<ul style="list-style-type: none"> 當自藍牙和 Aux-in 模式連接至外部或手機裝置並停留於沒有音頻訊號至 10 鐘的時候，擴音器會自動轉到休眠模式以節省電源。 電源液晶顯示器正在閃動著白色
<p>來自擴音器的音響失真</p>	<p>Aux-in 模式出現失真音響</p>	<ul style="list-style-type: none"> 移除擴音器與使用者之間的障礙。 確保 aux-in 纜線已經牢固地連接到擴音器和您的電腦。 把 aux-in 裝置的音量控制設定為 50%。 減低擴音器的音量水平。 清潔並重新插入所有纜線。 使用另外一個音頻源例如可攜式音樂播放器以測試擴音器。 確保沒有鬆掉的物體碰到擴音器。

-
- 檢查。如果電源液晶顯示器在閃爍著琥珀黃色，則電池狀態電量底。連接 USB 充電纜線並把電池充電。

於藍牙模式中出現失真音響

- 移除擴音器與使用者之間的障礙。
- 把藍牙裝置的音量水平設定到 50%。
- 把擴音器的音量水平減低。
- 使用另外一個音頻源例如可攜式音樂播放器以測試擴音器。
- 確保沒有鬆掉的物體碰到擴音器。
- 檢查。如果電源液晶顯示器在閃爍著琥珀黃色，則電池狀態電量底。連接 USB 充電纜線並把電池充電。

低音響輸出

音量太小

- 移除擴音器與使用者之間的障礙。
- 透過操作系統/應用程式把藍牙裝置的音量水平增加。

		<ul style="list-style-type: none"> • 使用另外一個音頻源例如可攜式音樂播放器以測試擴音器。
來自擴音器的靜態噪音	嗡嗡的噪音	<ul style="list-style-type: none"> • 移除擴音器之間的障礙。 • 確保沒有鬆掉的物體懸掛於或碰到擴音器。 • 嘗試降低擴音器的音量水平。
當使用擴音器的米高峰時，談話/靜音液晶顯示器不會是白色	談話/靜音液晶顯示器會變成紅色	<ul style="list-style-type: none"> • 如果液晶顯示器是紅色，米高峰正處於靜音 • 短按談話/靜音按鈕以啟動米高峰

規格

一般

模號	AD211
連接類型	已截斷
支援操作系統	微軟視窗 7、視窗 8、視窗 8.1

電力 (鋰離子電池)

操作電壓	3.7V
操作電流	2.5A
輸出功率	2.5W x 2 連續均方根功率 @= 10% THD

實體特徵

低音揚聲器：	
高度	62mm
長度	150mm
寬度	62mm
線路輸入纜線長度	600mm
USB 纜線長度	600mm
重量	340g

環境規格

操作溫度	0°C 至 40°C
儲存溫度	40°C 至 65°C
操作濕度	90%最大相對濕度，無冷凝
儲存濕度	90%最大相對濕度，無冷凝

藍牙 4.0

無線電傳輸

基頻傳輸數據是於 2.4GHz ISM 頻率的調節的 GFSK

範圍

無線電範圍高達 10m。

性能沒有減低至最大範圍 (10m)

法律資訊

保證

有限保證及退貨政策

戴爾品牌產品都有一年的有限硬件保證

如果與戴爾系統一起採購就會跟隨系統保養。

對於美國客戶：

產品的此種採購以及您的使用視乎戴爾終端用戶的協法，可於 <http://www.dell.com/terms> 找到。此文件包含有約束力的條仲裁條款。

對於歐洲、中東及美洲客戶：

戴爾品牌產品的售賣和使用會以適用的國家消費者法律權益、任何您已簽訂的零售商售賣協議的條款（應用於您與零售商之間）以及戴爾的終端使用者合約條款為根據。

戴爾同時也提供額外硬件保養 – 戴爾終端用戶合約及保養條款可於 <http://www.dell.com/> 找到，在「home」頁面底部的清單選擇您的國家，然後點擊「terms and conditions」連結以找尋終端用戶條款或「support」連結以找尋保養條款。

對於非美國客戶：

戴爾品牌產品的售賣和使用會以適用的國家消費者法律權益、任何您已簽訂的零售商售賣協議的條款（應用於您與零售商之間）以及戴爾的終端使用者合約條款為根據。戴爾同時也提供額外硬件保養 – 戴爾保養條款的詳細資料可於 www.dell.com 找到，在「home」頁面底部的清單選擇您的國家，然後點擊「terms and conditions」連結或「support」**連結以找尋保養條款。**

監管

戴爾藍牙擴音器模型：AD211

監管資訊

警告：裝置的改或修改不會獲負責規則遵從性人事明顯批核，因為這樣會使用戶的操作設備授權無效。

此設備已作測試並發覺是符合 FCC 法規第 15 部份的 B 類數碼裝置的限制。該些限制是為提供合理保護以避免於家居安裝時遭受有害干擾。此設備可產生，使用及可能發射無線電頻率能量，如果未能按指示安裝及使用可能會引致對無線電通訊的有害干擾。

雖然如此，當中並沒有保證某種安裝不會出現干擾。

如果此設備出現對無線或電視接收造成干擾，把設備關掉開動就可斷定，建議用戶使用下方其中一種或較多動的方法以嘗試糾正干擾：

- 調整接收天線的方向及位置。
- 加大設備與接收器的隔離。
- 把設備連接到沒有連接了接收器的線路之線路孔。
- 向經銷商或對此裝置有經驗的技術人員求助。

此裝置必須使用屏蔽纜線以確保符合聯邦通訊委員會 B 級限制。

機構批核

阿根廷 CNC、澳洲和紐西蘭及 C-Tick、巴西認證、汶萊信息通信技術產業管理局、加拿大 CUL 或 CSA、智利通訊副部、中國 CCC SRRC (工業信息技術部)、埃及 NTRA、德國 TUV-GS、印度 WPC、印尼 DGPT、以色列 MOC、日本總務省 VCCI、哈薩克斯坦 TELSET, 肯也 CCK、馬來西亞 SIRIM、墨西哥聯邦電信委員會 NOM, Morocco ANRT、尼日利亞 NCC Son cap、菲律賓 NTC、卡塔爾 ict QATAR, 俄羅斯聯邦 FAC CU、沙特阿拉伯 CTIC+SASO、塞爾維亞 TELEKOM Kvalitet、新加坡 IDA、南非 CASA SABS(COC) NRCS(LOA)、韓國、台灣 NCC+BSMI 泰國及 NBTS、烏克蘭 UKRSEPRO COC+DOC、阿聯酋 TRA、美國聯邦通訊委員會 CUL us、越南 MIC、歐洲 CE CB。